



Libris .RO

Respect pentru oameni și cărți

ION DUMITRAȘCU
MARIANA MAXIMESCU

O ISTORIE A BRAȘOVULUI

DIN CELE MAI VECHI TIMPURI
PÂNĂ LA ÎNCEPUTUL
SECOLULUI XX

Libris
EDITORIAL

Respect pentru oameni și cărți

CUPRINS

5

EPOCA PIETREI

- 5 De la preistorie la geneza etnică
- 7 Epoca bronzului (cca 2.000 – 1.150 î. Cr.)
- 9 Epoca fierului
- 13 Epoca romană
- 15 Continuitatea daco – romană
- 16 Migrația slavă și toponimie
- 21 Continuitate la începutul evului mediu timpuriu

21

EVUL MEDIU

- 25 De la cavalerii teutoni la marea invazie mongolă
- 29 Primele mențiuni documentare ale Brașovului
- 32 Colonizări
- 35 Demografie
- 43 Administrația orașului
- 52 Relațiile politice cu Țările Române
- 61 Meșteșuguri și comerț
- 72 Honterus și Coresi
- 80 Monumente medievale
- 99 Planul Cetății brașovuluui Reconstituire
- 101 Demografie și economie în veacul XIX și începutul veacului XX

101

EPOCA MODERNĂ

- 113 Administrația
- 116 Istoria vieții politice brașovene în epoca modernă
- 116 Scurtă caracterizare a perioadei absolutiste
- 119 Brașovul și Revoluția lui Tudor Vladimirescu
- 121 Brașovul și Revoluția română de la 1848-1849

- 128 Acțiuni și inițiative brașovene în perioada neoabsolutistă (1849-1860)
- 132 Brașovul și Unirea Principatelor
- 136 Acțiuni și inițiative brașovene în perioada liberală (1860-1867). Dieta de la Sibiu (1863-1864) și legislația sa
- 143 Instaurarea pactului dualist (1867) și consecințele sale asupra mișcării naționale. Acțiuni și inițiative brașovene
- 146 Brașovul și Pronunciamentul de la Blaj 1868
- 151 Brașovul și Independența de stat a României
- 160 Mișcarea memorandistă și Brașovul
- 162 Istoria culturii brașovene în epoca modernă
- 162 Casina română
- 166 Astra
- 172 Reuniunea femeilor române
- 177 Societăți de lectură. Biblioteci
- 182 Reuniunea de gimnastică și cântări și muzica la Brașov
- 187 Societatea pentru fond de teatru român și arta dramatică la Brașov
- 191 Alte asociații civice și de cultură
- 198 Învățământul românesc brașovean în epoca modernă
- 207 Învățământul german brașovean
- 211 Învățământul maghiar brașovean
- 215 Presa brașoveană în epoca modernă
- 220 Arhitectura Brașovului în epoca modernă
- 229 Pictura brașoveană în secolul XIX



ION DUMITRAȘCU

DE LA PREISTORIE LA GENEZA ETNICĂ

EPOCA PIETREI

Începutul paleoliticului (cca 1.200.000 î. Cr.) corespunde geologic desfășurării epocii glaciaților, epocă în care au avut loc importante modificări în structura geomorfologică. Este perioada în care s-a conturat Depresiunea Brașovului prin modelările tectonice ale munților înconjurători și prin retragerea lacului pliocen (Lacul Bârsan), conturându-se astfel și rețeaua hidrografică actuală. Tectonismul a dat naștere nu numai unei depresiuni caracterizată prin netezimea ei, ci și unei unități de relief ca verigă de legătură între

provinciile istorice Transilvania, Moldova, Țara Românească și Dobrogea. Pe acest temei s-a dezvoltat în mare măsură rolul important jucat de-a lungul istoriei noastre de Țara Bârsei și îndeosebi de Brașov.

Variațiile climatice produse în paleolitic și mezolitic au determinat importante modificări ale florei și faunei. Preponderența pinului și a bradului din paleoliticul mijlociu era urmată în mezolitic, odată cu încălzirea climei, de răspândirea și a altor specii ca stejarul și mesteacănul. Cercetările arheologice au pus în **evidență** existența ursului,

caprei, cerbului, zimbrului, vulpii, în aceleași epoci istorice.

Cele mai vechi urme ale așezărilor umane în Țara Bârsei sunt atestate de cercetările arheologice din paleoliticul mijlociu, cultura musteriană (c.c.a. 60.000 – 30.000 î. Cr.). Descoperirile de la Peștera Gura – Cheii (Râșnov), Peștera Valea Coacăzei și Peștera Mare (satul Peștera, com. Moeciu) demonstrează existența grupelor de vânători neanderthalieni. Aceste așezări umane au continuitate în paleoliticul superior, culturile aurignaciană și gravetiană (cca 25.000 – 10.000 î.Cr.) de când datează și prima descoperire antropologică a unui femur de homo sapiens fossilis (Peștera, com. Moeciu), purtătorii acestor culturi. În mezolitic (cultura tardenosiană) apar și așezările umane în aer liber așa cum demonstrează descoperirile din Valea Brădetului și Cremenea (com. Sita Buzăului). Progresele înregistrate de oamenii primitivi din aceste așezări aparținând culturilor paleolitice și mezolitice din Țara Bârsei erau atât în diversificarea îndeletnicirilor cât și în evoluția uneltelor din piatră precum și a armelor.

Neoliticul (cca 5.500 – 2.000 î. Cr.) este atestat de un număr sporit de așezări umane în Țara Bârsei la: Brașov, Hărman, Rupea, Feldioara,

Bod. Așadar, potrivit actualului stadiu al cercetărilor, *cele mai vechi urme materiale care atestă locuirea municipiului Brașov sunt din neolitic.*

Punerea în valoare a vestigiilor istorice vechi și medii a urbei a fost posibilă datorită contribuției deosebite aduse de Julius Teutsch, Gustav Treiber, Alfred Prox și Hermann Schroller începând cu 1900, continuată și în perioada interbelică. Pentru perioada următoare, începând cu anii '50, este remarcabilă în studierea istoriei vechi a Brașovului activitatea cercetătorilor Alexandrina D. Alexandrescu, Mariana Marcu, Florea Costea și Ion Pop.

Pentru neoliticul timpuriu (cca 5.500 – 4.200 î. Cr.) cercetările au pus în evidență așezările umane din Valea Cetății începând din cultura Criș (neoliticul timpuriu) și până în cultura Cucuteni – Ariușd (3.500 – 2.500 î. Cr.). Din păcate, construcția cartierului de locuințe în zonă nu a permis conservarea vestigiilor la Muzeul Județean de Istorie. Ocupațiile purtătorilor acestei culturi erau în principal: cultivarea plantelor, creșterea animalelor, olăritul, torsul, țesutul – ocupații dezvoltate de-a lungul culturilor neolitice.

Cultura ceramicii lineare, încadrată de unii specialiști în neoliticul mijlociu (4.200 – 3.500 î. Cr.), este atestată de descoperirea unui vas fragmentar în punctul Lutărie spre Stejeriș. Ultima perioadă a neoliticului este reprezentată pe teritoriul orașului Brașov de splendida cultură Cucuteni. Așezările neolitice ating cel mai înalt grad de dezvoltare, aspect evidențiat de progresele înregistrate în cultivarea plantelor (plugul), în olărit (cuptorul cu reverberație), în perfecționarea uneltelor îndeosebi prin apariția metalurgiei cuprului (topoare de cupru), în realizarea primelor figurine zoomorfe și antropomorfe.

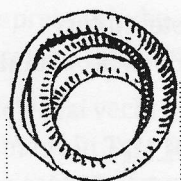
În perioada de tranziție la epoca bronzului (2.500 – 2.000 î. Cr.) pe fondul local al culturilor neolitice apar elemente ale culturii materiale a păstorilor nomazi veniți din stepela nord – pontice (protoeuropoizi). Cercetările întreprinse la începutul secolului XX de către J. Teutsch la vest de poarta principală a Bisericii Negre (str. P. Richter) au scos la lumină un mormânt cu ocru, caracteristic ritului funerar al acestor triburi seminomade.

Cultura Coțofeni, specifică acestei perioade, este reprezentată de materialul arheologic descoperit la Pietrele lui Solomon. Purtătorii culturii Glina III – Schneckenberg

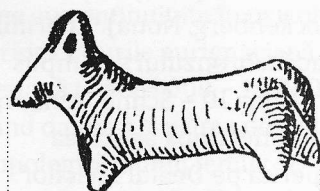
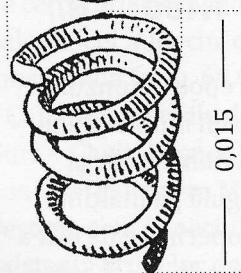
întrerup evoluția acestei culturi marcând începutul epocii bronzului.

EPOCA BRONZULUI (CCA 2.000 – 1.150 Î. CR.)

Așezările din epoca bronzului de pe teritoriul municipiului Brașov sunt mai numeroase și amplasate de regulă pe înălțimi. Toponimia descoperirilor de aici a dat numele unor culturi arheologice recunoscute în plan științific (Schneckenberg, Noua). În prima perioadă a bronzului s-a impus cultura Glina III – Schneckenberg numită astfel după așezarea descoperită pe Dealul Melcilor (Schneckenberg – germ.). A. Prox a realizat prima monografie a acestei culturi, identificând așezări umane pe Dealul Melcilor și pe Dealul Șprengghi. Inventarul bogat al acestor așezări indică existența unor centre de prelucrare a metalelor (Șprengghi). Este cazul topoarelor - ciocane perforate din bronz, dar și a podoabelor (brățări spirale, inele din aur) descoperite în „vatra orașului” sau la Șprengghi, dar aflate în custodia Muzeului de Preistorie din Berlin. Ceramica a fost împărțită în uzuală în formă de borcan cu pastă neuniformă și celălalt tip mai fin cu gura în formă de pâlnie sau cu gâtul lung. Au fost



« Spitală de aur, descoperită pe Dealul Șprengghi



0,038

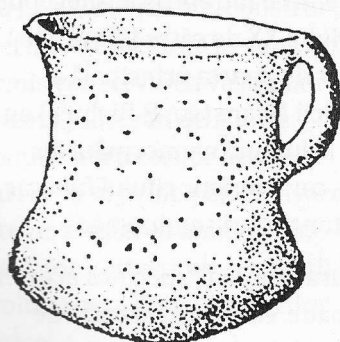
Ⓢ Figurină zoomorfă, descoperită pe Dealul Șprengghi

descoperite figurine antropomorfe și zoomorfe. Pentru cultura Tei, aparținând bronzului mijlociu (cca 1.500 – 1.300 î. Cr.), primele materiale pe baza descoperirilor din Brașov au fost publicate de J. Teutsch în 1900, iar în 1940 A. Prox a publicat o sinteză a descoperirilor culturii Tei din S-E Transilvaniei. Au

fost făcute descoperiri aparținând culturii Tei pe Dealul Șprengghi precum și în Valea Cetății.

Fragmente ceramice specifice culturii Wietenberg au fost puse în evidență pe un amplasament de pe actuala stradă Calea București și în Valea Cetății.

Ultimei părți a epocii bronzului îi este specifică cultura Noua (sec. XIV – XIII î. Cr.), care s-a răspândit din centrul Transilvaniei până la Nistru. În 1903 J. Teutsch a publicat descoperirea primelor morminte datând din această perioadă la Noua – suburbia Brașovului, ceea ce a impus această cultură specialiștilor. Principalele ocupații ale acestei populații erau: păstoritul, agricultura, pescuitul, vânătoarea, olăritul și prelucrarea uneltelor. Ceramica specifică acestei culturi



Ⓢ Ceramică Schneckenberg descoperită la Brașov

constă în vasele în formă de sac, cești cu toarte sau butoni, strachina semisferică sau tronconică.

Populația din epoca bronzului reprezintă *noua sinteză etno-lingvistică tracică* pe fondul neolitic local. Civilizația locală a bronzului relevă organizarea comunităților în obști formate din oameni liberi, unite în triburi, eventual sclavaj patriarhal.

EPOCA FIERULUI

Prima epocă a fierului sau **Hallstatt** (fazele A-D cca 1.150 – 400 î. Cr.) marchează individualizarea ramurii nordice a tracilor - *daco-geții*. Inițial în Transilvania civilizația tracică hallstattiană a avut un ritm lent de dezvoltare. Pentru Hallstattul mijlociu au fost realizate puține descoperiri de obiecte de fier în Transilvania. De aceea descoperirile din Hallstattul timpuriu de pe teritoriul orașului Brașov atestă încă prezența metalurgiei bronzului. Asemenea descoperiri arheologice s-au realizat pe Dealul Șprenghei, pe Dealul Melcilor, la 3-4 km. nord de Brașov spre pârâul Ghimbășel (considerată de către Fl. Costea una din cele mai mari așezări hallstattiene), la Măgurele



☞ Pumnal akinakes de fier, descoperit la Brașov

și în zona Cimitirului Central. O așezare hallstattiană importantă este pe Dealul Pățicel unde a fost descoperită o fortificație ovală apărată de două șanțuri în partea exterioară. În această așezare, ca de altfel și în celelalte menționate, a fost descoperită din abundență ceramică de formă bitronconică sau străchini, ceramică de regulă neagră sau brună în exterior, roșiatică în interior, decorată cu caneluri și proeminente. În Hallstattul târziu se generalizează folosirea fierului



☞ Ceramică din Hallstattul mijlociu și final, Brașov

În principal datorită progreselor comunităților tracice locale, cât și a influenței scitice (V. Vasilev). Urmele civilizației scitice în municipiul Brașov nu sunt prea numeroase: un pumnal akinakes de fier (nelocalizat), iar pe Dealul Șprengghi un rest de craniu uman alături de vase bitronconice. Tot în zona cartierului Bartolomeu s-au descoperit vase ceramice de origine tracică aparținând Hallstattului târziu.

În a doua epocă a fierului sau **La Tène** (începând cu secolul IV î. Cr.) civilizația dacică din Țara Bârsei cunoaște o perioadă de înflorire. Dezvoltarea tuturor domeniilor vieții materiale și spirituale trebuie

pusă în legătură în primul rând cu rolul comunităților locale dacice. Influența celtică, singura resimțită de altfel, se limitează pentru teritoriul orașului Brașov la descoperirea unor vestigii celtice în Șchei.

Un aspect important este acela al identificării uniunii tribale dacice care cuprindea și comunitățile de pe teritoriul urbei noastre. Punctul de pornire pentru acest demers îl reprezintă „Îndreptarul geografic” al matematicianului, astronomului, geografului Ptolemaios din Alexandria, lucrare scrisă la sfârșitul secolului II d. Cr. și care explică și comentează o hartă a lumii antice alcătuită pe baza unor izvoare mai vechi. S-a stabilit că informațiile oferite de geograful antic privind cele 15 triburi geto-dace se referă la situația din vremea lui Octavian Augustus (31 î. Cr. – 14 d. Cr.). Pe baza interpretării lui A. Vulpe, H. Zahariade și Fl. Costea a hărții lui Ptolemaios putem afirma că dacii aflați în zona orașului Brașov de astăzi făceau parte din marele trib al *cotensilor*. Descoperirea în 1939 a cunoscutei inscripții din castrul roman de lângă Râșnov care atestă existența Cumidavei (indicată și de geograful Ptolemaios) a mai adus un element în identificarea tribului în care se încadrau dacii

din Țara Bârsei. În lumina ultimelor interpretări ale sensului termenului *cumidavensis* din inscripția amintită se poate atribui dacilor din Țara Bârsei, implicit autohtonilor din zona orașului nostru de astăzi, numele etnic de *cumidavensi*.

Interpretarea izvoarelor narrative antice referitoare la dacii din epoca La Tène ne pot ajuta să reconstituim și o posibilă istorie a dacilor cumidavensi. Pentru sec. II î. Cr. Trogus Pompeius („Istoria Filipice” rezumate de Iustinus) se referă la regele Oroles care îi conduce pe daci în luptele împotriva bastarnilor iar la scurt timp amintește un posibil succes, regele Rubobostes („creșterea puterii dacilor sub regele Rubobostes”). Mai mulți autori consideră că ambii conducători au stăpânit spațiul intracarpatic; deci dacii cumidavensi erau cuprinși în formațiunea lor (M. Marcu, Fl. Costea). Aceste uniuni tribale au fost unificate la începutul secolului I î. Cr. de către Burebista care „a întemeiat o mare stăpânire”. După moartea lui Burebista, marele său regat s-a dezmembrat. Studii numismatice coroborate cu materiale arheologice și interpretări ale unor izvoare narrative antice indică, după părerea unor autori, că în secolul I d. Cr. dacii cumidavensi

faceau parte din regatul lui Dicoemes (amintit de Plutarh în conflictul dintre Octavianus și Antonius). Așezările dacice din zona urbei noastre cunosc o înflorire în vremea lui Decebal. O atestă spre exemplu fortificația și așezarea dacică de la Pietrele lui Solomon care s-a dezvoltat în perioada de la Burebista la Decebal.

Alături de agricultură și păstorit, dacii cumidavensi au dezvoltat metalurgia fierului (pluguri, arme), olăritul (generalizarea roții olarului) și comerțul (adoptarea monedei).

Se admite de către specialiști că ritul funerar specific geto-dacilor este incinerarea, fapt pus în evidență și de descoperirile arheologice din municipiul Brașov. Pentru sec. IV – III î. Cr. a fost descoperită ceramica dacică în apropiere de satul Stupini, în punctul numit Pe Canal. Una din cele mai mari așezări civile descoperite în zona orașului Brașov este localizată în Valea Cetății. Au fost scoase la iveală vestigii ale unor locuințe rectangulare sau ovale cu vetre, cât și ceramică. Tot o așezare civilă precum și o necropolă cu morminte de incinerare (gropi în formă de sac cu oase umane calcinate) a fost descoperită în zona străzii Hărmanului. O mare varietate de ceramică dacică, lucrată

cu mâna sau la roată (fructiere, fragmente de chiup, oale, borcane) a fost scoasă la lumină încă din 1901 în Bartolomeu. În aceeași zonă, pe Dealul Șprenghei a existat o așezare dacică, fapt indicat de gropile de provizii, ceramică dacică și mormintele de incinerare.

O categorie aparte de descoperiri din epoca La Tène o reprezintă descoperirile monetare, ele ilustrând deopotrivă progresele societății dacice, cât și legăturile comerciale cu grecii sau romanii. O ștanță monetară găsită într-un amplasament între Biserica Neagră și Piața Sfatului, indică existența unui atelier monetar dacic. Există un tezaur monetar compus din 13 monede dacice (descoperire nelocalizată) cele mai multe imitații după monede macedonene

(Filip II și Alexandru cel Mare), tetradrahme din Thasos și imitații după tetradrahme. S-au făcut și descoperiri izolate de monede: imitații de tetradrahme (Filip II, Filip III, Alexandru cel Mare) de diferite tipuri, monede din Dyrhachium, aurei din vremea împăraților Otho (ian. 69 - aprilie. 69d.Cr.) și Titus (79-81 d.Cr.). Importantă este însă identificarea la Brașov a unui tipar pentru denari romani din vremea lui Iulius Cezar. Alături de ceramica de factură greacă, aceste descoperiri monetare întăresc concluzia contactelor negustorilor greci, eventual romani, cu autohtonii acestor locuri.

Un punct important în ilustrarea perioadei dacice din istoria Brașovului îl reprezintă fortificația dacică de la Pietrele lui Solomon.



« Fig.1-2. Imitații dacice după monedele lui Filip II

Fig. 3. Monede de factură celtică, imitație după monedele lui Filip II

Fig. 4. Tetradrahmă emisă de orașul grecesc Amphipolis

Fig. 5-6. Tetradrahmă, imitații dacice după monedele thasiene